

一組の現状について

～区民との意見交換会～

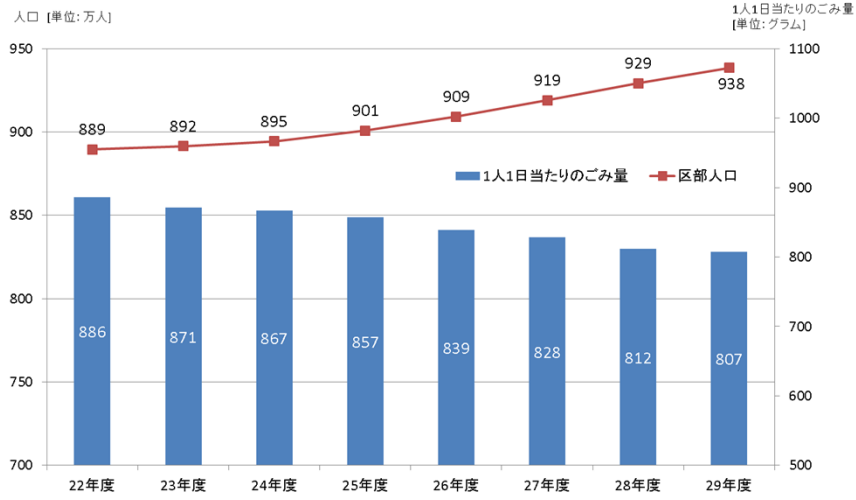
東京二十三区清掃一部事務組合
総務部 企画室 企画係



目次

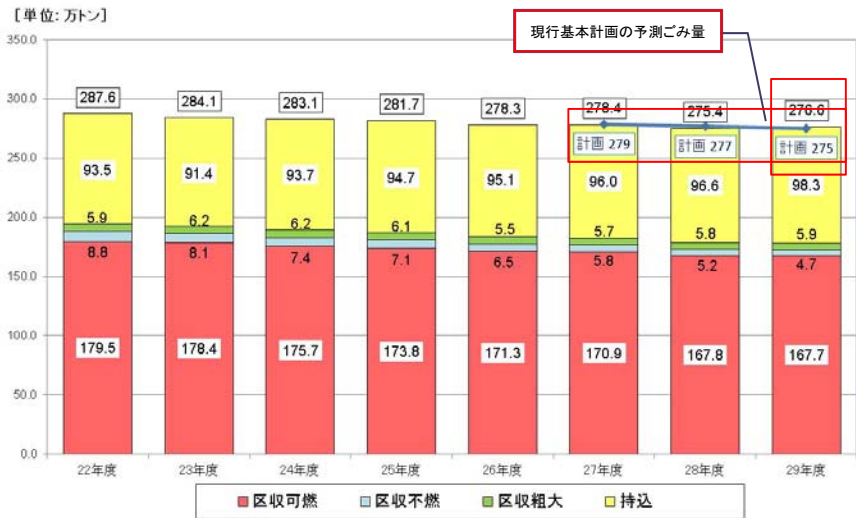
- 1 23区のごみ量について
- 2 焼却処理量について
- 3 最終処分量について
- 4 最後に

1 23区のごみ量について 1人1日当たりのごみ量の推移



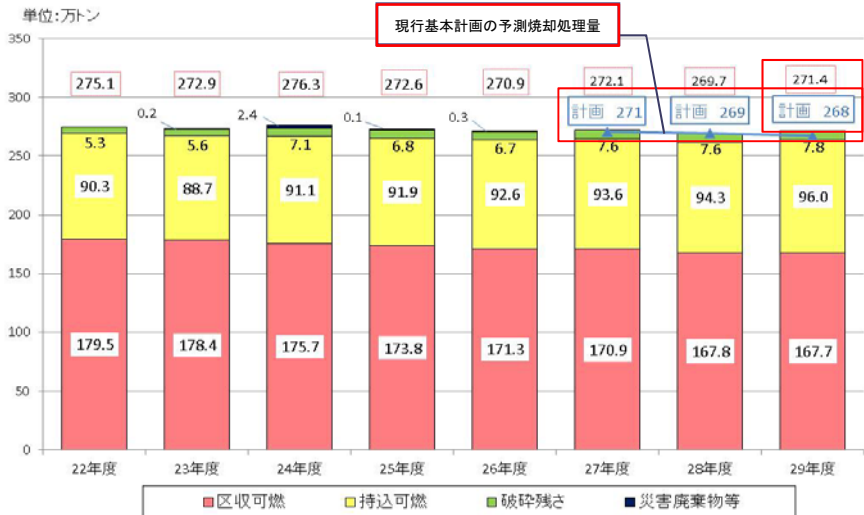
出典 ごみれぽ 23、清掃一組ホームページ
平成29年度の値は速報値です。

1 23区のごみ量について 23区のごみ量の推移



出典 清掃事業年報、清掃一組ホームページ
平成29年度の値は速報値です。

2 焼却処理量について 焼却処理量の推移



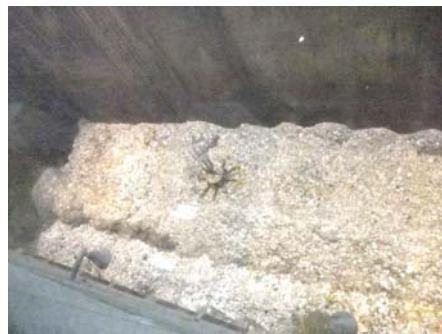
出典 清掃工場作業年報
平成29年度の値は速報値です。

2 焼却処理量について 焼却処理量増加の影響(1)

清掃工場バンク残の危機的状況と通常時の比較(新江東清掃工場)



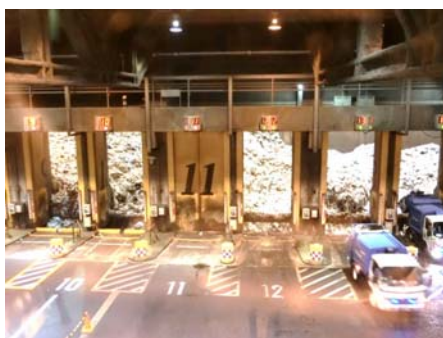
①危機的状況(平成29年11月10日頃撮影)
バンク残:約33,000トン ごみ高:約32m



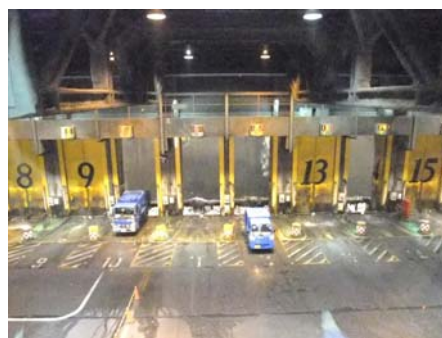
②通常時 (平成28年12月20日頃撮影)
バンク残:約7,000トン

2 焼却処理量について 焼却処理量増加の影響(1)

清掃工場バンク残の危機的状況と通常時の比較(新江東清掃工場)



①危機的状況(平成29年11月10日頃撮影)
バンク残:約33,000トン 開ゲート数: 9/21



②通常時 (平成28年12月20日頃撮影)
バンク残:約7,000トン 開ゲート: 21/21

2 焼却処理量について 焼却処理量増加の影響(2)

清掃工場バンク残の危機的状況と通常時の比較(墨田清掃工場)

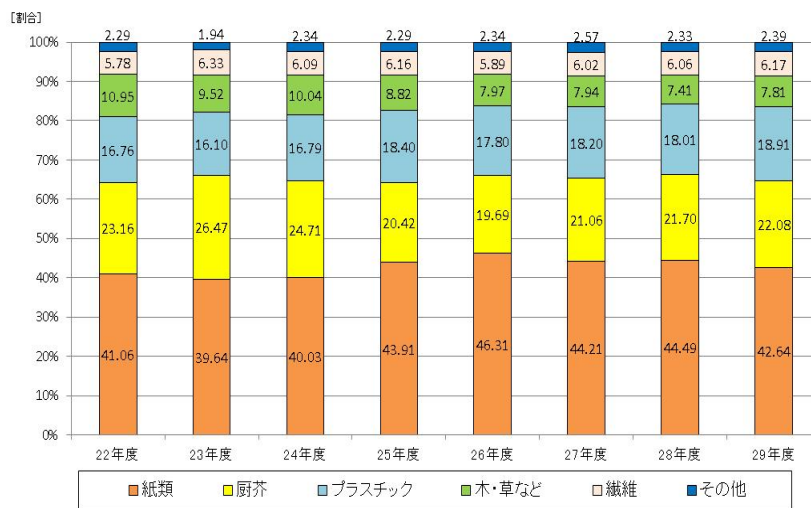


①危機的状況(平成29年11月1日頃撮影)
バンク残:約4,000トン 開ゲート: 4/9



②通常時 (平成29年9月8日頃撮影)
バンク残:約1,400トン 開ゲート: 9/9

2 焼却処理量について 清掃工場に搬入されたごみの組成の推移



2 焼却処理量について 清掃工場に搬入された不適物(金庫)



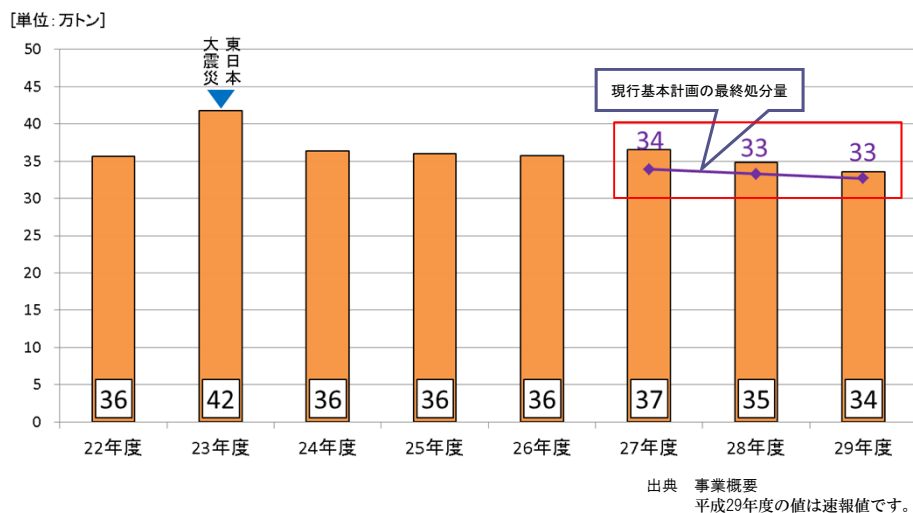
2 焼却処理量について
清掃工場に搬入された不適物(針金等の解除作業)



2 焼却処理量について
清掃工場に搬入された不適物(ふとん、カーペット)



3 最終処分量の推移



最後に

- 平成29年度は、区民1人当たりのごみ量は減少していますが、総量は増加に転じています。
 - この傾向が続くと、近い将来、ごみ処理が大変厳しい状況になることが予想されます。
- ↓
- 清掃一組では、23区へ事業系ごみも含めて、ごみの減量をお願いしています。
- ↓
- 区民の皆さまにも、更なるごみの減量にご協力をお願いします。

ご清聴
ありがとうございます
ございました