

# 環境報告書2025

## (令和6年度実績)



東京二十三区清掃一部事務組合  
光が丘清掃工場

# はじめに

光が丘清掃工場は、令和3年3月にしゅん工してから4年が経過しました。おかげさまで地域の皆様のご理解とご協力を賜り、安定した操業を継続しております。

当工場は最新の公害防止対策設備を導入し、安定操業に努めるとともに、熱エネルギーの有効活用による省エネルギー化を積極的に行っております。また、見学者の積極的な受入れや運営に関する情報の提供を通じて、開かれた清掃工場を目指してきました。

令和5年度から運用しております「いちくみ環境マネジメントシステム」に伴い、このたび「環境報告書2025」を発行しました。この報告書は、令和6年度の光が丘清掃工場の稼働実績に基づき、当工場の環境管理活動の取組状況をまとめております。ぜひ、ご一読いただき、当工場へさらなるご関心をお寄せいただければ幸いです。

令和7年12月  
東京二十三区清掃一部事務組合  
光が丘清掃工場長

## 環境方針

- 1 ごみの焼却処理に伴い発生する環境負荷低減のため、規制基準値の遵守及び各種法令等に基づく適切な維持管理の実施により、汚染の防止に努める。
- 2 工場を安全で安定的に運営し、ごみの減容化及び灰の資源化により、埋立処分場の延命化に努める。
- 3 ごみ焼却により発生する熱エネルギーを有効利用し、循環型社会形成の一翼を担っていく。
- 4 工場の操業にあたって必要となる水・ガス・電気等の省エネルギーを推進する。
- 5 施設の公開、運営に関する情報の提供を通して、地域に開かれた清掃工場を目指す。

# 工場概要

しゅん工

令和3年3月

焼却炉

全連続燃焼式火格子焼却炉

焼却能力 300 t/日 (150 t/日 × 2 基)

ボイラ設備

過熱器付自然循環式水管ボイラ

最大蒸発量 27.5 t/時 × 2 基

発電設備

蒸気タービン発電機

定格出力 9,150 kW

排ガス処理設備

ろ過式集じん器

洗煙設備 (湿式苛性ソーダ洗淨方式)

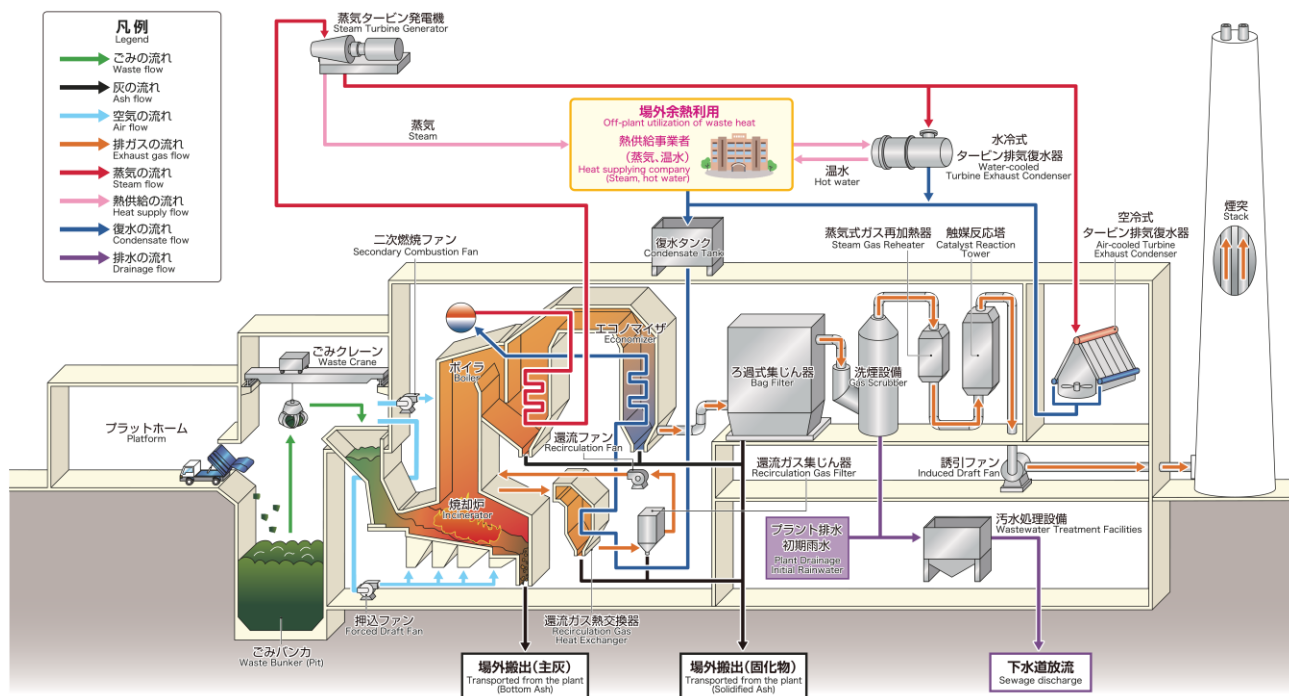
触媒反応塔 (触媒脱硝法)

汚水処理設備

凝集沈殿ろ過方式

煙突

高さ 150 m



プラットフォーム



ごみバンカ



ろ過式集じん器

# エネルギー収支（令和6年度分）

## 光が丘清掃工場へのインプット

**ごみ搬入**  
可燃ごみ 88,579.86 t

**エネルギー**  
受電電力量 336,312 kWh  
都市ガス 39,750 m<sup>3</sup>  
上水 49,182 m<sup>3</sup>  
雨水 4,894 m<sup>3</sup>

**薬剤**  
消石灰 131,840 kg  
苛性ソーダ 282,450 kg  
アンモニア水 49,090 kg  
硫酸バンド 40,740 kg  
塩酸 18,420 kg  
重金属固定剤 73,540 kg など

## 焼却処理

## 光が丘清掃工場からのアウトプット

**灰搬出**  
埋立処分量 5,890.37 t  
セメント原料化 3,286.95 t

**エネルギー**  
発電電力量 51,463,029 kWh  
売電電力量 37,837,560 kWh  
熱供給量 122,097 GJ

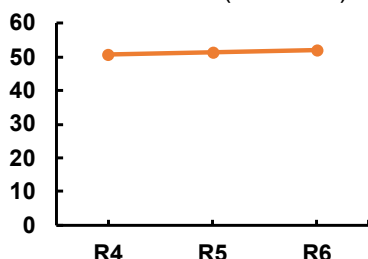
**排ガス**  
エネルギー起源CO<sub>2</sub>排出量※ 87 t-CO<sub>2</sub>  
非エネルギー起源CO<sub>2</sub>排出量※ 41,061 t-CO<sub>2</sub>

**排水**  
下水道放流量 51,507 m<sup>3</sup>

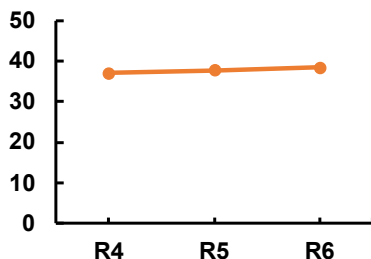
※「地球温暖化対策の推進に関する法律」に基づく算定値

## 生産エネルギー量の推移

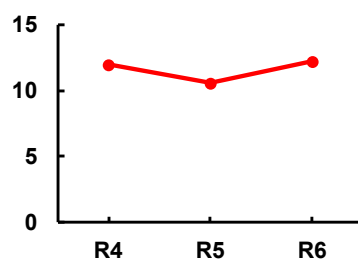
発電電力量（百万kWh）



売電電力量（百万kWh）



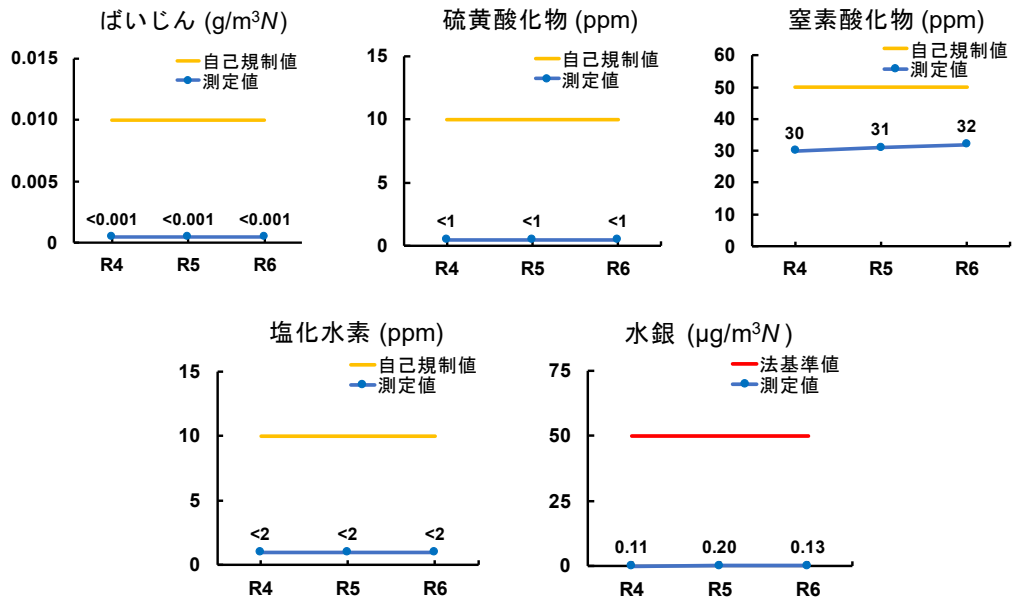
熱供給量（万GJ）



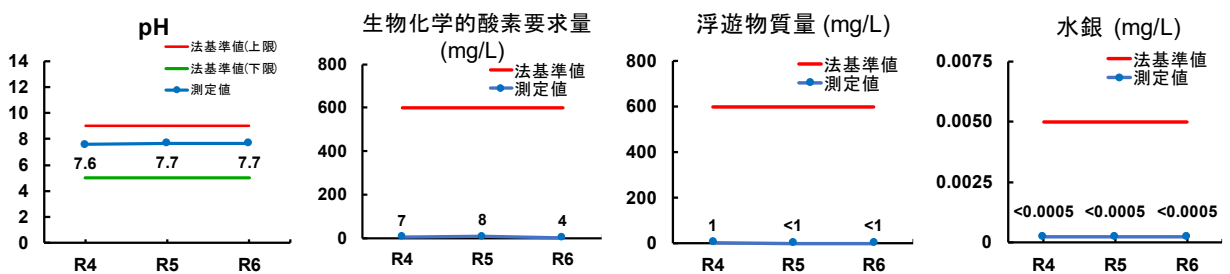
# 環境測定結果

光が丘清掃工場では、法令を遵守した安全かつ適正なごみの焼却や周辺環境への影響及び公害防止設備の健全性を確認し、今後の施設管理・運営に役立てるために、計量証明事業者による測定を実施しています。また、環境測定結果の詳細はホームページに記載しています。  
※下記の測定結果は全て年間の平均値です。

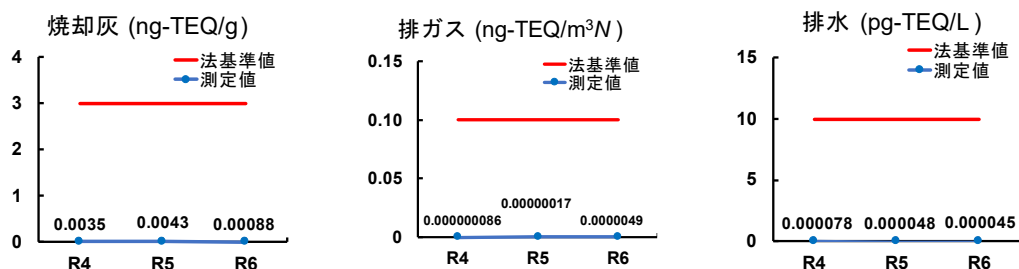
## 排ガス



## 排水



## ダイオキシン類





# 環境目標の取組結果

	環境目標	取組結果
1	グリーン購入法適合品の購入推進	コピー用紙等を購入する際はグリーン購入法適合品としました。
2	灰資源化の推進	3,286.95tの灰を資源化施設に搬出しました。
3	工場見学会の実施	個人見学会11回を含む69回の見学会を実施しました。
4	見学用展示物の制作	不適正搬入防止啓発用の展示を製作しました。
5	受電電力量の低減	焼却炉運転時の受電電力量は0kWhでした。

## 外部コミュニケーション

### ●運営協議会

地域住民代表、練馬区職員、清掃一組職員により構成される「光が丘清掃工場運営協議会」を年2回開催し、工場の操業状況や環境調査結果について報告しています。運営協議会の資料は清掃一組のホームページに掲載しています。

### ●夏休み！ねりま環境まなびフェスタ

「夏休み！ねりま環境まなびフェスタ」に出展し、清掃工場の仕組みや見学に関するパネルの展示を行いました。

### ●排ガス状況表示盤

工場北門付近に発電量と排ガス中の窒素酸化物、硫黄酸化物及び塩化水素の測定値をリアルタイムで表示する排ガス状況表示盤を設置しています。

### ●インターネット上での情報公開

工場の概要や工場だより、運営協議会配布資料等をホームページに掲載しています。また、工場見学の案内についてもこちらのホームページをご参照ください。<https://www.union.tokyo23-seisou.lg.jp/kojo/hikari/index.html>



## アクセス



#### 交通機関

- 都営大江戸線光が丘駅(A4出口)より徒歩5分
- 東武東上線成増駅(南口)より
- 西武バス(光31)(光が丘駅行き)  
「光が丘六丁目」より下車徒歩3分
- 西武バス(練高01)(練馬高野台駅行き)  
「光が丘六丁目」より下車徒歩3分
- 西武バス(練高02)(南田中車庫行き)  
「光が丘六丁目」より下車徒歩3分

#### お問合せ先

名 称 東京二十三区清掃一部事務組合  
光が丘清掃工場  
所 在 地 〒179-0072  
東京都練馬区光が丘五丁目3番1号  
電 話 03-5967-1358 (技術係直通)  
F A X 03-5967-1352  
発 行 令和7年12月  
作 成 者 技術係長  
発行責任者 光が丘清掃工場長

印刷物登録

令和7年度第92号